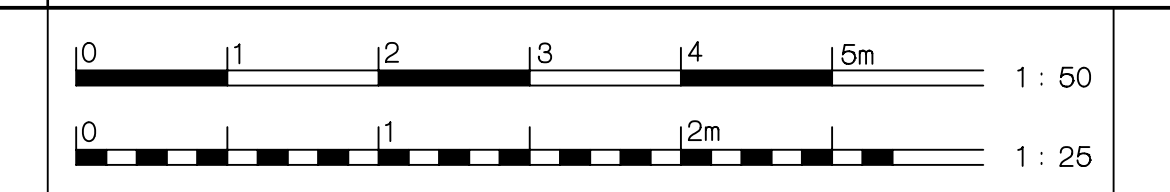
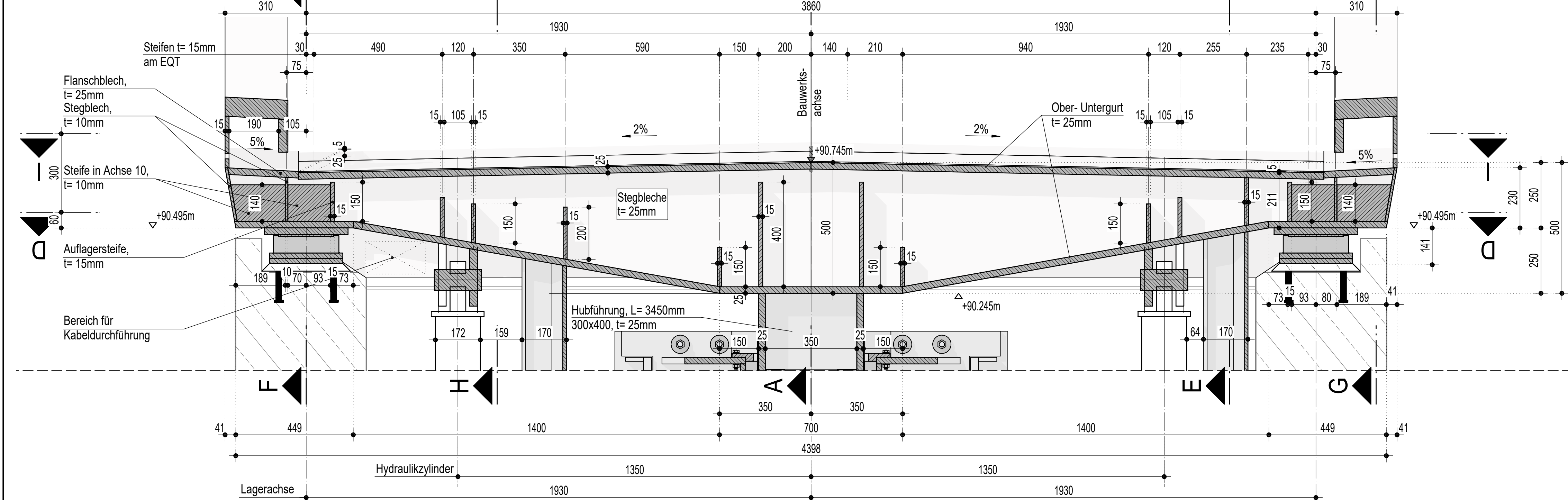


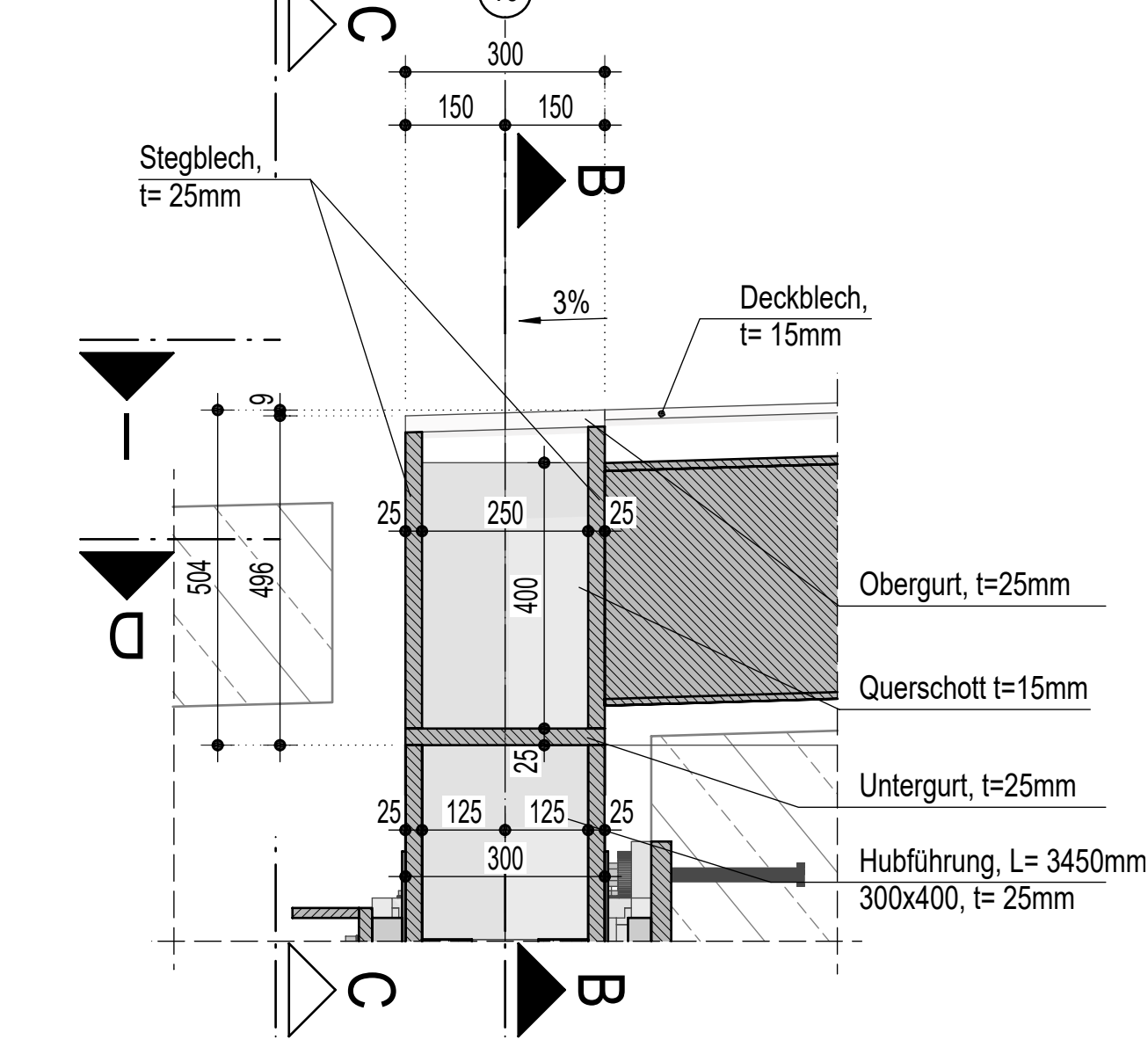
Stahlbau - Endquerträger Achse 10



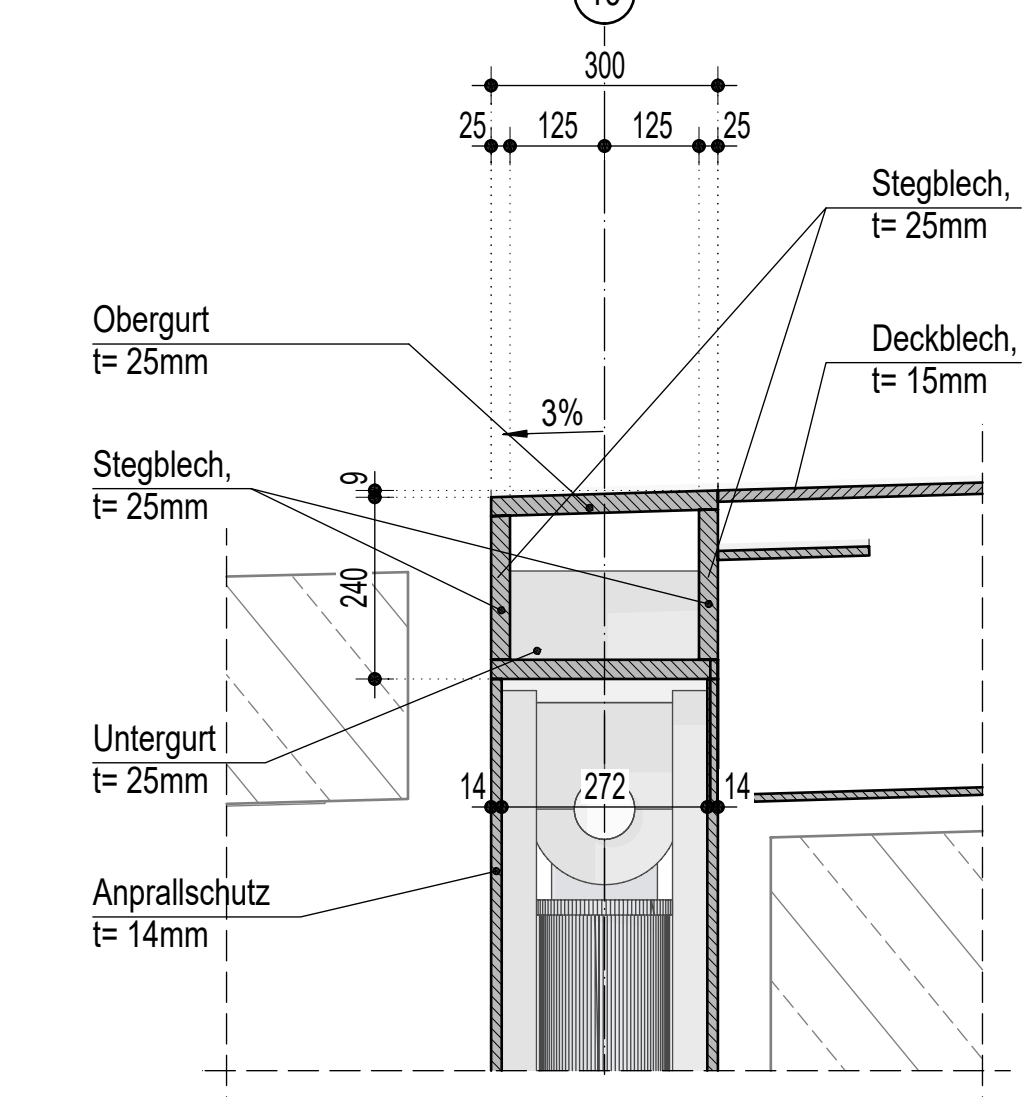
QUERSCHNITT B - B M.1:10
Achse 10



LÄNGSSCHNITT A - A M.1:10

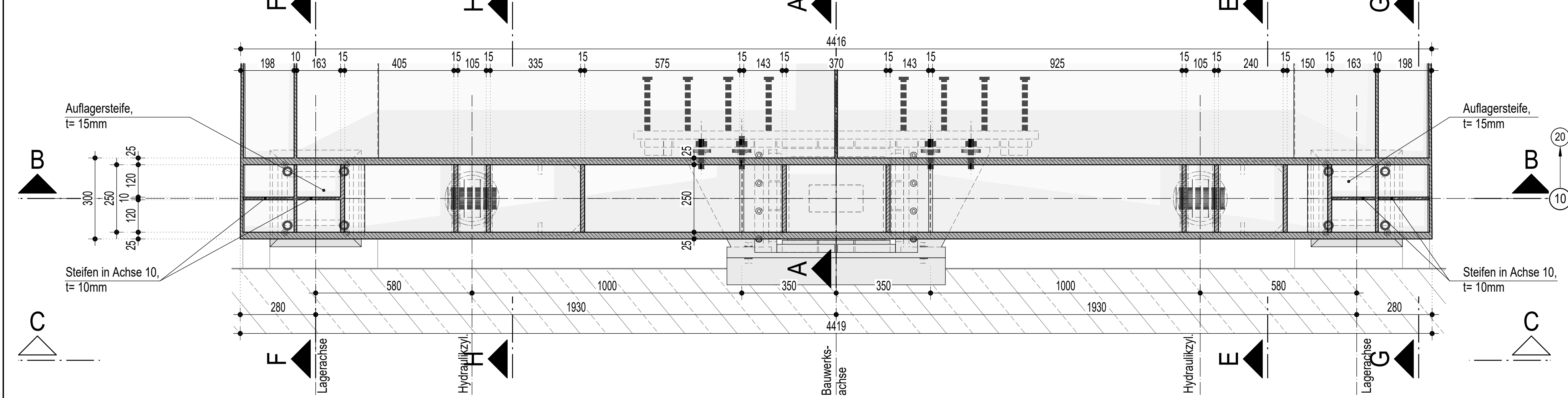


LÄNGSSCHNITT E - E M.1:10

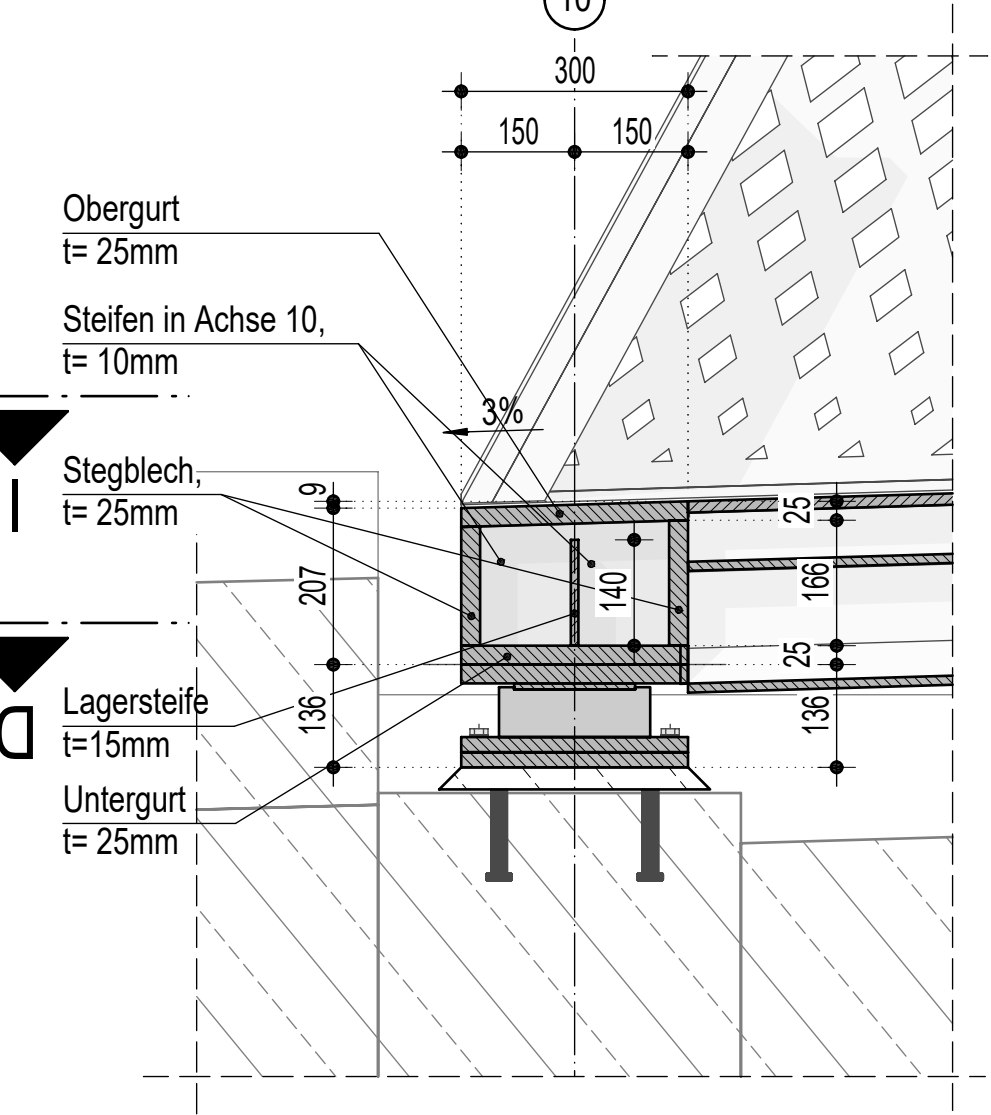


Herstellung nach:	EN 1090-2	DIN 918 005	DIN 18800-7
Ausführungsklasse:	EXC2 x EXC3	EXC4	EXC3DB
Fertigungstoleranzen nach:	DIN EN ISO 13920		
EN 1090-2 Anhang B.2	Länge und Winkelmaße, Tabelle 1	Klasse A, B, C	
Toleranzklasse:	1 x 2	Geradedeit, Ebenheit, und Parallelität, Tabelle 3	Klasse E, F, G
Schweißnahtbewertungsgruppe nach DIN EN ISO 5817	Werkstatt: xB, C	Montage: xB, C	
Toleranzangaben gelten für alle Bauteile, wenn nicht explizit anders angegeben.			
Allgemeine Fertigungsanweisungen: Alle Bauteile sind aus korrosionsschutz Grönden umlaufend zu verschweißen! Schweißnähte ohne Angabe der Schweißnahtstärke sind als Vollnähte auszuführen. Abnahmprüfzeugnisse der verwendeten Materialien: 3.2 nach DIN EN 10204			

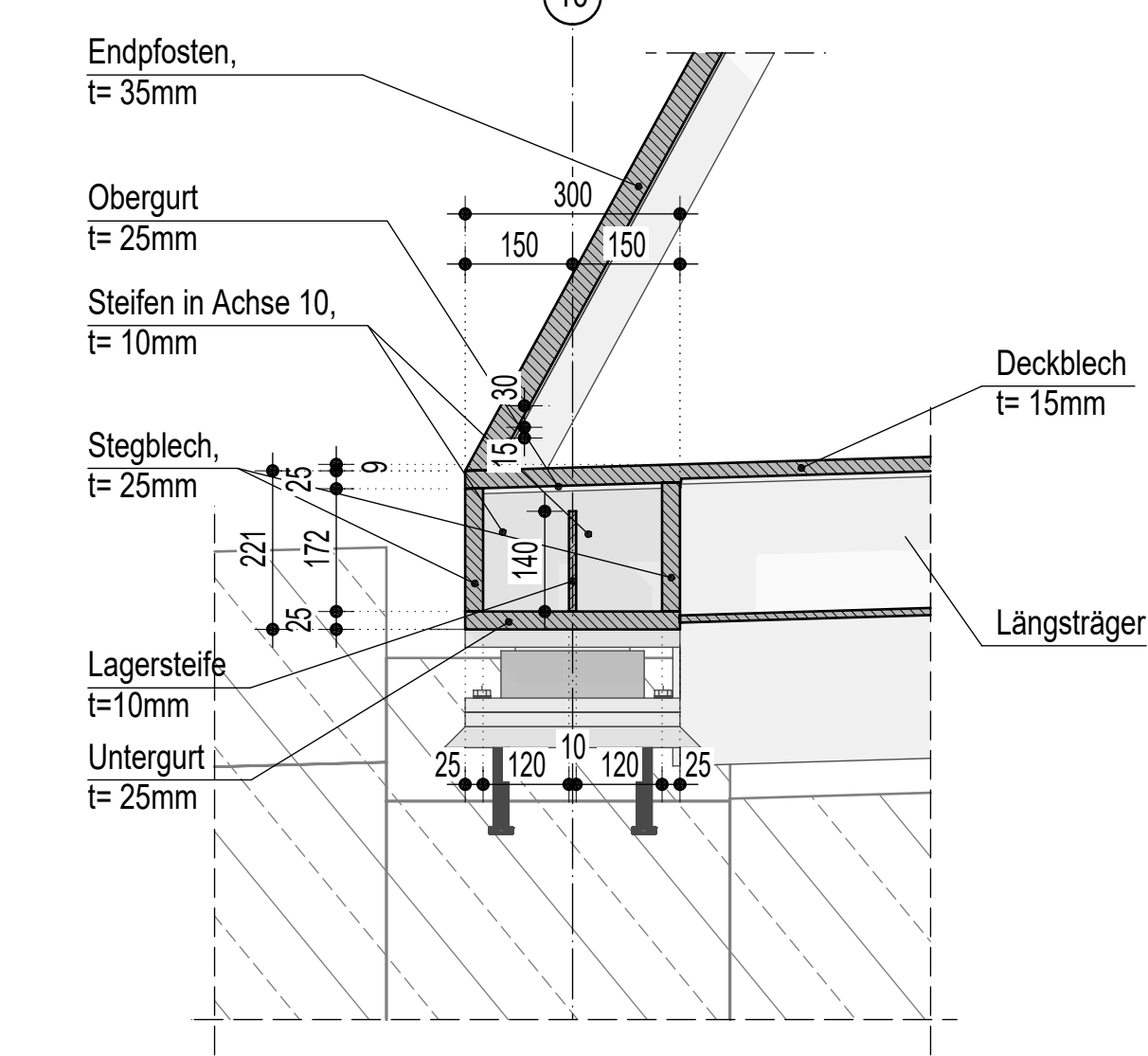
HORIZONTALSCHNITT D - D M.1:10



LÄNGSSCHNITT F - F M.1:10



LÄNGSSCHNITT G - G M.1:10



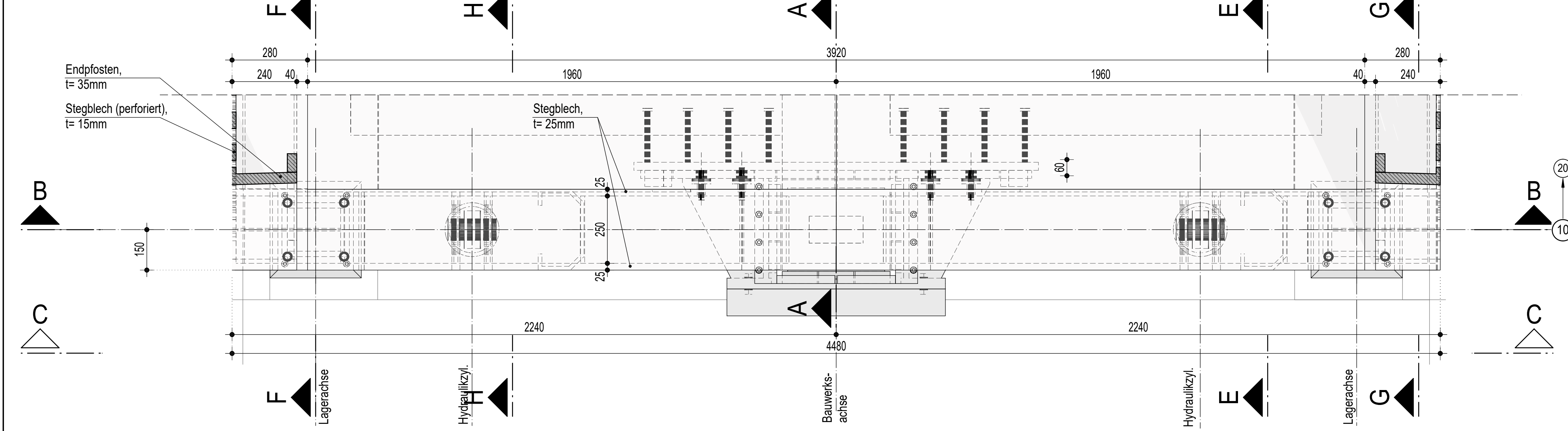
Die Z-Güten sind im Rahmen der Werkstattplanung zu bestimmen und bei der Materialbestellung zu berücksichtigen. Der Nachweis der Z-Güten ist vorzulegen.

Korrosionsschutz, Oberflächenschutz
Oberflächenbehandlung: Sa 2 1/2
Deckblech mit Fahrbahnbelag: System nach ZTV-ING 6-5 und TL-RHD-ST
Korrosionsschutz nach ZTV-ING Tabelle A 4.3.2 (s. Korrosionsschutzplan)
Hubführung: Bauteil 3.2 (Lagersteife), System-Nr. a) 3
Einbauteile: Bauteil 3.2 (Lagersteife), System-Nr. a) 1 (verzinkt)

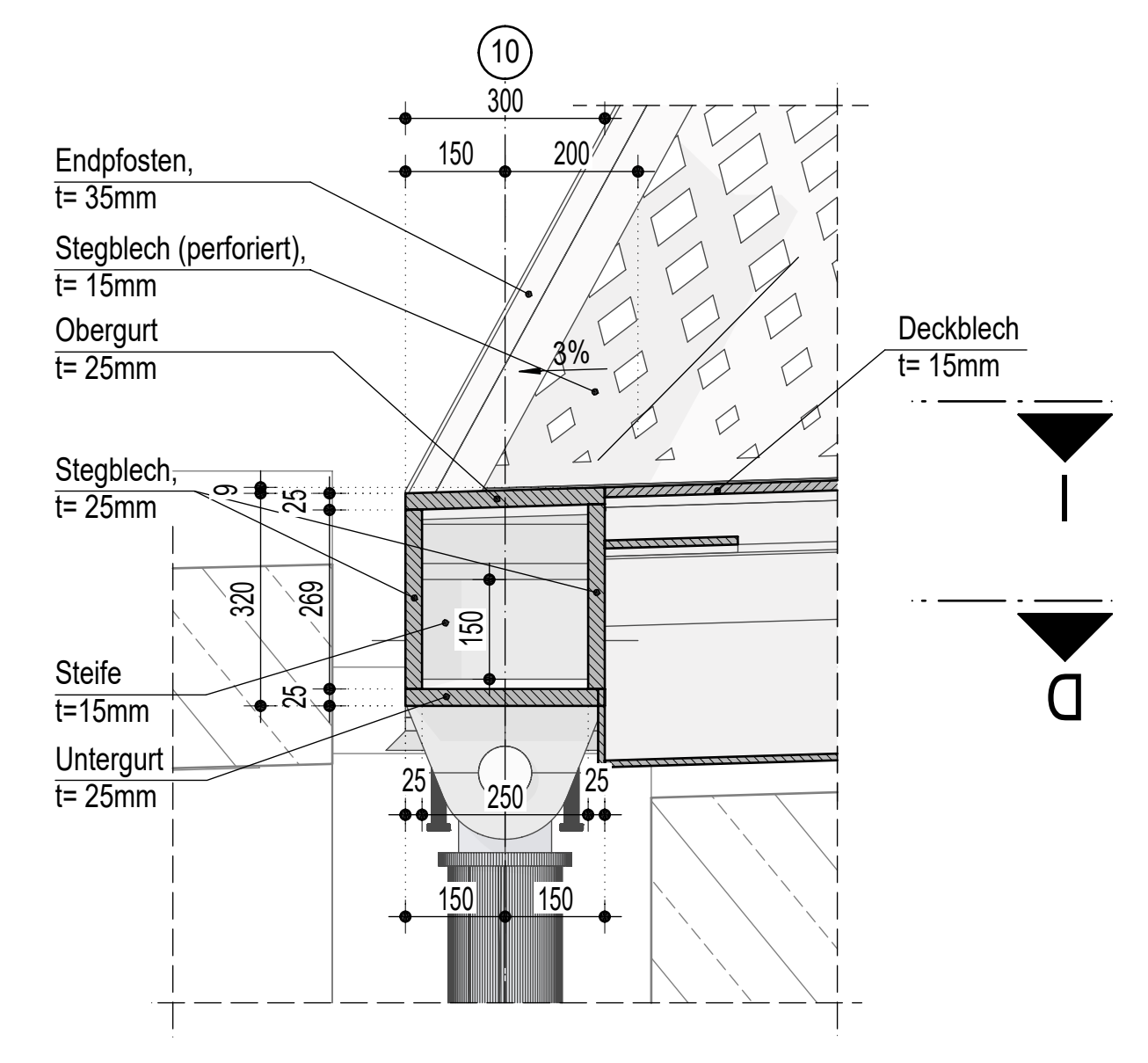
Hinweise:
wetterfester Stahl, nur Oberflächenbehandlung Gleichmäßiges Strahlen zum Entfernen von Ölen, Fetten, Markierungen und sonstigen Herstellungsresten und zur Vorbereitung der Bildung einer einheitlichen Patina.

Stahlgüten	
Stahlteile nach DIN EN 10025-2 und DIN EN 10025-5	
Überbau	S355 J2W+N
Hubführung	Hohlkasten S355 J2+N Gleitbleche 1.4571, S355 Einbauteil S355 J2+N Gewindebolzen SFK 8.8 Kopfbolzen S235
Ausstattung	Geländerabschluss Edelstahl

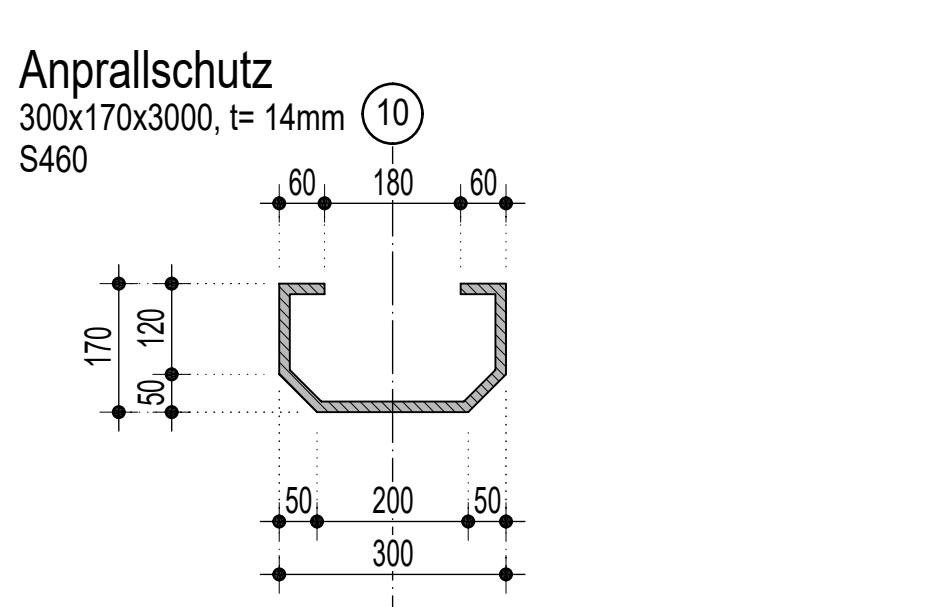
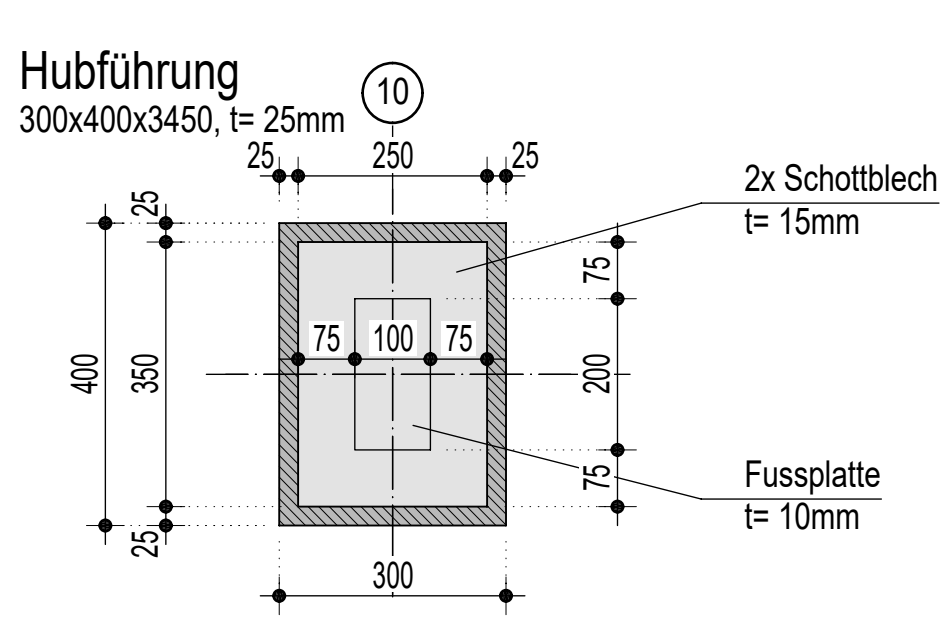
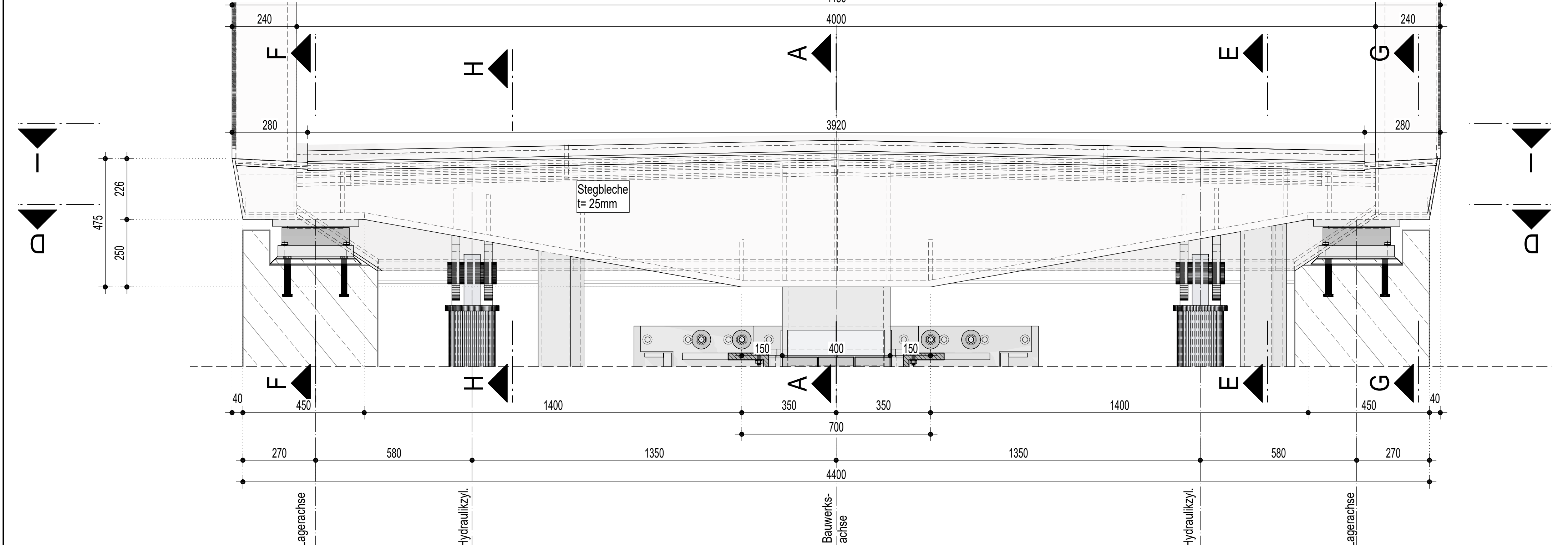
HORIZONTALSCHNITT I - I M.1:10



LÄNGSSCHNITT H - H M.1:10



ANSICHT C - C M.1:10



Plan gilt nur für die Ausschreibung!

Endgültige Abmessungen nach statischen, konstruktiven und wirtschaftlichen Erfordernissen

Lagesystem: ETRS89/UTM | Höhensystem: DHHN2016

Genehmigungsplanung	
Verfasser:	
im Auftrag der: Aufba- und Entwicklungsgesellschaft Bad Neuenahr-Ahrweiler mbH	

Bauehr: Stadt Bad Neuenahr-Ahrweiler	Maßnahmen-Nr. 6025
Bauehr: Casinobrücke	Datum: 02.04.26 Zeichen: koo
Bauehr: Neubau Kurgarten- und Casinobrücke	Gezeichnet: 02.04.26 Projekt: 02.04.26 Bauwerksnummer: 6025 BR0113
Bauehr: Stahlbau Endquerträger Achse 10	Plan-Nr.: AP_415 Index: P01